



*Marché*  
**LES DÉCOUVERTES  
DE L'AVENT**

Voir page 8

Les 7 et 8 décembre

**DÉPOUILLEMENT  
D'ARBRE DE NOËL**



Le 14 décembre

Voir page 12

**BÉNÉVOLES  
RECHERCHÉS**

*St-Côme*  
EN  
**GLACE**  
43<sup>e</sup> édition

Voir page 16



**Joyeux Noël**

# Monde municipal

Bonjour à vous chères citoyennes et chers citoyens,

Alors que le retour à l'école pour tous les jeunes est bien entamé, la MRC de Matawinie, en collaboration avec la Municipalité de Saint-Côme, a lancé une campagne de sensibilisation pour encourager les citoyens à respecter les limites de vitesse, plus particulièrement aux abords et dans les zones scolaires. Le 9 octobre dernier, MM. Baillargeon, Picard et Venne, conseillers municipaux se sont mobilisés près de l'école afin de sensibiliser les automobilistes.

En collaboration avec la Société de l'assurance automobile du Québec (SAAQ), la Sûreté du Québec et les établissements scolaires primaires, le Service des communications de la MRC a développé cette campagne sous le thème : « Ici, on ralentit ! ».

Cette initiative vise spécifiquement à inciter les citoyens à ralentir aux abords des zones scolaires et à respecter la limite de vitesse de 30 km/h. Plus largement, elle cherche à sensibiliser les gens au respect de toutes les limites de vitesse, indépendamment du lieu.

Merci à chacun d'entre vous d'être sensibilisé tout au long de l'année par la sécurité routière et plus particulièrement dans les zones fréquentées par nos enfants.



Depuis plusieurs années, de nombreuses requêtes de subventions ont été adressées aux différents programmes gouvernementaux dans le but d'obtenir des sommes pour enfin doter notre communauté d'une patinoire couverte qui pourrait servir à l'année. Enfin cette année, la Municipalité de Saint-Côme est fière de se voir accorder une aide financière de 1.8 M\$ pour son projet de construction d'une patinoire multiusage. Il s'agit d'une annonce faite conjointement par la ministre responsable du Sport, du Loisir et du Plein air, Mme Isabelle Charest, ainsi que la ministre res-

pensable de la région de Lanaudière et députée de Berthier, Mme Caroline Proulx, le 27 septembre dernier, devant les jeunes de l'école primaire.

Ce projet s'inscrit dans le cadre de l'appel de projets du Programme d'aide financière aux infrastructures récréatives, sportives et de plein air – volet 1 (PAFIRSPA), qui vise à soutenir des initiatives qui favorisent la pratique sportive, récréative et de plein air au sein des municipalités québécoises.



**De gauche à droite :** M. Mario Baillargeon, Mme Isabelle Charest, Mme Caroline Proulx, Mme Marie-Claude Couture, M. Martin Bordeleau, M. Emanuel Pelletier et M. Steeve Dupuis

Nous voilà déjà rendus à la fin de l'année 2024, et évidemment, la fin d'une année sous-entend la planification d'une nouvelle. Octobre et novembre seront pour les élus des mois chargés en termes de développement et d'implication municipale. En effet, plusieurs comités reprennent du service avec l'arrivée de l'automne et nous allons travailler fort pour déterminer les grands axes que nous voudrions développer pour l'année qui vient et les priorités à inscrire au budget 2025.

Nous préparons actuellement le plan triennal d'immobilisations, et à cet effet, les élus et les directeurs de service vont se réunir afin de vous présenter et planifier les projets. Il est primordial de considérer les demandes des citoyens, des organismes et des gens d'affaires, tout en nous assurant que les dépenses seront contrôlées rigoureusement de façon à respecter nos engagements. Sachez que les décisions prises par votre Conseil municipal le sont dans les meilleurs intérêts de l'ensemble de la population.

La présentation du budget se fera le lundi 16 décembre à 19h au Centre de Loisirs Marcel Thériault. À cette occasion, l'opportunité vous sera offerte de poser toutes vos questions sur les orientations de l'année à venir.

Comme il s'agit de la dernière édition du Journal En Bref pour l'année 2024, permettez-moi de vous offrir à tous, en cette période de fin d'année, mes meilleurs souhaits pour que l'année 2025 vous apporte santé et prospérité.

  
Martin Bordeleau, maire



# Monde municipal

## DANS CE NUMÉRO :

Monde municipal	2-5
Environnement	6-7
Loisirs, culture et organismes	8-17
Nos bons coups	17
Divers	17
Section commerciale	18-20

### Municipalité de Saint-Côme

1673, 55<sup>e</sup> Rue | Saint-Côme, Québec, J0K 2B0

Téléphone : 450 883-2726

Télécopieur : 450 883-6431

Courriel: [info@stcomelanaudiere.ca](mailto:info@stcomelanaudiere.ca)

Site: [www.stcomelanaudiere.ca](http://www.stcomelanaudiere.ca)

#### Hôtel de Ville, option 1

Martin Bordeleau, maire	7361
Marie-Claude Couture, directrice	7315
Brigitte Belleville, adjointe à l'urbanisme	7336
Kalina Laroche, tech. comptable	7332
Pierre Champoux, inspecteur	7337
Laurie Gagnon, inspectrice	7390
Dominique Chagnon, réceptionniste	7301
Mélanie Marion, secrétaire	7316
Isabelle Venne, adjointe administrative	7302

#### Vieux presbytère, option 5

Steeve Dupuis	7338
Alyssa Gravel	7345
Nancie Drainville	7346
Roxane Paquette	7350

## DATES À RETENIR

### CINQ PARUTIONS POUR LE JOURNAL EN BREF

Tombée :	Sortie :
5 janvier	1 <sup>er</sup> février
5 mars	1 <sup>er</sup> avril
5 mai	1 <sup>er</sup> juin
5 août	1 <sup>er</sup> septembre
5 octobre	1 <sup>er</sup> novembre

[bref@stcomelanaudiere.ca](mailto:bref@stcomelanaudiere.ca)

Ce bulletin est récupérable, merci d'en disposer dans votre bac bleu à la fin de sa vie utile.

## TAXES MUNICIPALES

N'oubliez pas votre dernier versement de taxes le 14 novembre prochain.

## FERMETURE - BUREAUX MUNICIPAUX

Veillez noter que le bureau municipal sera fermé du 23 décembre 2024 au 6 janvier 2025 inclusivement.

## MATIÈRES RÉSIDUELLES, RECYCLABLES ET SERVICE DE CONTENEURS

Pendant la période des fêtes, les matières recyclables seront ramassées les 23 et 27 décembre. La semaine suivante, la collecte des matières résiduelles se fera le 30 décembre. Il n'y aura pas de collecte du 24 au 26 décembre ni du 31 décembre au 2 janvier. Étant donné que les journées de collecte sont écourtées en raison des congés fériés, nous vous serions reconnaissants de mettre vos bacs au chemin les lundis matins, nous tenterons d'en faire le plus possible lors de cette journée. Si votre bac n'est pas ramassé le lundi 23 décembre, merci de le remettre le vendredi matin. La MRC Matawinie sera responsable des collectes dès le début janvier 2025. Plus d'informations sont à venir...

Merci de conserver vos bacs roulants dans votre entrée de cour afin d'éviter qu'ils soient endommagés par les usagers de la route. Nous ne sommes pas responsables des bacs endommagés s'ils sont placés dans la voie publique.

**Le service des conteneurs sera ouvert seulement le 27 décembre et le 3 janvier.**

## STATIONNEMENT

Selon l'article 1.7 du règlement 343-2000 ayant pour effet de régler le stationnement, il est interdit de stationner ou d'immobiliser son véhicule sur le chemin public entre 23h et 7h du 1<sup>er</sup> novembre au 15 avril inclusivement, et ce, sur tout le territoire de la municipalité. Nous vous remercions à l'avance de votre collaboration visant à faciliter le déneigement de nos rues.

## LUMIÈRES DE RUE

Si vous remarquez des lumières de rue brûlées ou fonctionnant de façon intermittente, merci d'appeler à l'Hôtel de Ville afin de les signaler.

## ADRESSE INVISIBLE ► SECOURS IMPOSSIBLE

**FACILITEZ LA VIE DE VOS SERVICES D'URGENCE !!!**

### SELON LE RÈGLEMENT 537-2014, LES CHIFFRES DU NUMÉRO CIVIQUE DOIVENT :

- Avoir une hauteur minimale de 10 centimètres (10).
- Être installés sur la façade donnant sur la rue du bâtiment principal et doivent être visibles en tout temps.
- Si le bâtiment principal est situé à plus de vingt mètres (20 m) de l'emprise de la rue, le numéro civique doit être installé en bordure de celle-ci et doit être visible en tout temps.



Les contrevenants peuvent être passibles d'une amende.



## Infirmière EN MILIEU RURAL

Vous êtes âgé de plus de 55 ans?  
Vous avez besoin de soins ou de services de santé?



### Soins et services offerts (sur rendez-vous seulement)

- Conseils et enseignement sur l'asthme, le diabète, l'hypertension, les maladies pulmonaires (MPOC), etc.
- Réponse aux inquiétudes générales sur la santé
- Traitement de blessures mineures (plaies, brûlures, coupures)
- Suivi de la pression artérielle
- Prélèvements
- Enlèvement de points de suture ou d'agrafes
- Injections de médicaments
- Lavage d'oreilles
- Information sur les services du CLSC et les ressources communautaires
- Référence vers les ressources disponibles

### Services gratuits

**Pour prendre  
rendez-vous**

Composez le  
**450 886-3861**

Centre intégré  
de santé  
et de services sociaux  
de Lanaudière



## SERVICES DE SANTÉ OFFERTS À SAINT-CÔME

- Lundi : Prélèvements sanguins par l'infirmière du CLSC  
Prenez rendez-vous : 450 882-2223  
Consultations médicales avec rendez-vous
- Mardi : Infirmière en milieu rural par l'infirmière du CLSC  
Prenez rendez-vous : 450 886-3861, poste 250  
Consultations médicales avec rendez-vous
- Mercredi : Consultations médicales avec rendez-vous
- Jeudi : Consultations médicales avec rendez-vous
- Vendredi : Consultations médicales avec rendez-vous

Les consultations médicales sont offertes sur rendez-vous **SEULEMENT** pour les patients réguliers de la clinique du lundi au vendredi de 8h30 à 12h et de 13h30 à 16h30.  
Prenez rendez-vous en composant le 450 882-2223.

Si votre état de santé physique ou mentale, ou celui d'un proche vous inquiète,  
adressez-vous à : Info-Santé / Info-Social au 811.

Une infirmière et un intervenant social sont disponibles 24 heures par jour / 7 jours par semaine.

### GUICHET D'ACCÈS À LA PREMIÈRE LIGNE (GAP)

Qu'est-ce que le GAP ? Un guichet d'accès à la première ligne qui facilite l'accès à un professionnel de la santé, en cas de besoin. Ce nouveau service est offert aux Lanaudois en attente d'un médecin de famille ou d'une infirmière praticienne spécialisée de première ligne. Les usagers sans médecin de famille qui ont besoin du service peuvent joindre la centrale d'appels du GAP au numéro : 1 833 572-2063 ou 811, option 3.

**Critères d'admissibilité** : être résident de la région de Lanaudière et être inscrit au GAMF



# Portes ouvertes 2024 Caserne 70



SERVICE INCENDIE  
SAINT-CÔME



Le 6 octobre dernier, une centaine de personnes sont venues nous rencontrer lors de notre journée portes ouvertes ! En plus des démonstrations, de la prévention et du parcours, nous avons pu nous rassembler pour un bbq agrémenté de barbe à papa et de pop corn !

Merci à tous les citoyens et citoyennes qui sont venus passer la journée avec nous, et on se revoit à la caserne l'an prochain !

Vous désirez postuler ?  
Envoyez-nous votre cv !  
[directeur.incendie@stcomelanaudiere.ca](mailto:directeur.incendie@stcomelanaudiere.ca)



## ALERTES CITOYENNES

La Municipalité de Saint-Côme dispose d'un service d'alertes automatisées (SAA).

Celui-ci permet d'envoyer des avis par courriel ou par message texte afin de joindre plus efficacement les citoyens lors de situations d'urgence (ex. : rinçage du réseau, fermeture de rue, pluies diluviennes, avis d'évacuation, etc.).

Avec les inondations que nous connaissons depuis deux ans, plusieurs personnes se sont inscrites, nous avons maintenant 971 abonnés.



Inscrivez-vous à [avis.stcomelanaudiere.ca](https://avis.stcomelanaudiere.ca)

# Environnement

## ÉCOCENTRE

Le Garage municipal est situé au 1195, 39<sup>e</sup> Rue. À partir du 1<sup>er</sup> novembre, l'horaire régulier est de retour, soit jeudi et vendredi de 8 h à 16h30 (fermé de 12h à 13h) et le samedi de 8 h à 16 h (ouvert le midi).

Ces matériaux sont recueillis gratuitement à l'écocentre : pneus sans jante (véhicule de promenade), récupération, produits dangereux (huiles usées, solvant, peinture, batteries, etc.), métal, matériel informatique, ampoules fluo compactes, meubles rembourrés et matelas.

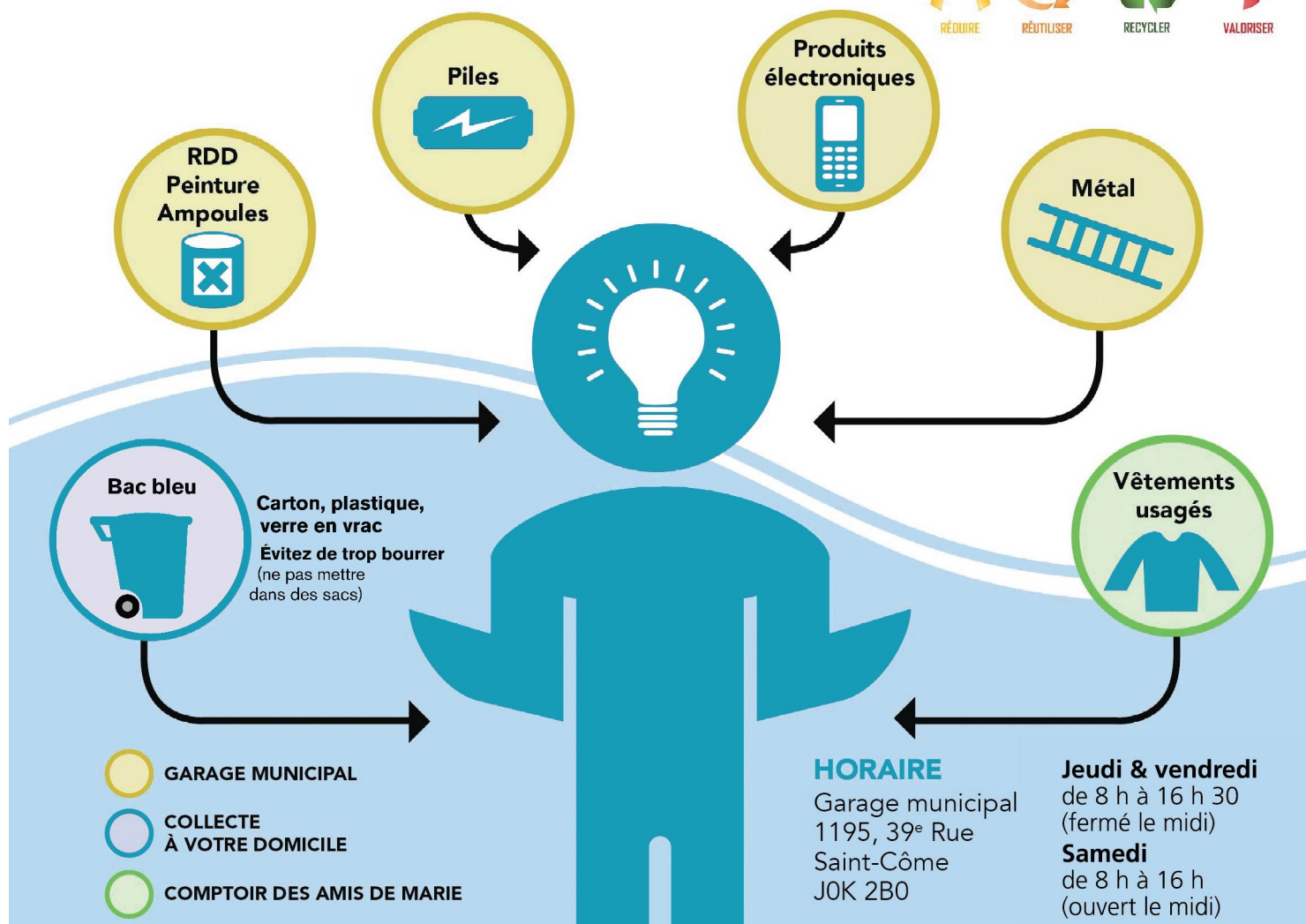
Si vous avez de vieux téléviseurs dont vous souhaitez vous départir, merci de les apporter directement au Garage municipal, un endroit est prévu à cet effet. Le tout est récupéré de façon responsable.

Vous pouvez vous procurer des bacs bleus et des bacs noirs à l'Hôtel de Ville, nous effectuons la livraison (jusqu'à épuisement des stocks).

Bac bleu : 127,56 \$

Bac noir : 129,41 \$

## JE VEUX FAIRE MA PART : JE RÉCUPÈRE!





## Cueillette des matières résiduelles

### Lundi

Petit Belœil  
Grand Belœil  
Commerces  
Rang 7

Lac Côte jusqu'au coin de la route 343

Lac France jusqu'au Rang des Venne

### Mardi

Val Saint-Côme  
(à partir de l'Avenue Gagné  
jusqu'au Lac Boisvert)  
Domaine Lepage

### Mercredi

Rang 9  
Rang Versailles  
Lac Clair  
Chemin Laporte

### Jeudi

Chemin de la Ferme  
Domaine du Nord  
Rang des Venne  
Zec Lavigne

### Vendredi

Village  
Du Rang 9 vers le village  
Commerces

## Horaire de la cueillette 2024

### APPEL À LA SENSIBILISATION

Nos employés remarquent la présence de plus en plus fréquente d'ordures dans les bacs de récupération ET les bacs de compost. Rappelons que ces matières ne sont pas recyclables ni compostables. Le respect c'est aussi de penser aux gens qui passent des heures à trier nos matières. Ils ne doivent pas apprécier ces mauvaises surprises. Merci de déposer vos items récupérables en vrac dans votre bac bleu.

Depuis 2023, il est obligatoire de disposer vos matières résiduelles (bac noir ou vert), recyclables (bac bleu) et organiques (bac brun) dans des bacs roulants munis d'une prise européenne. Autant les bacs d'une capacité de 240 litres que de 360 litres sont acceptés.

La collecte des matières résiduelles et recyclables se poursuit une semaine sur deux pour l'année 2024. Les matières organiques, quant à elles, seront recueillies une fois par mois durant la saison hivernale et une fois par semaine durant la saison estivale. Durant les mois de mai et d'octobre, il sera possible d'apporter vos branches et vos feuilles mortes à la carrière municipale, le 2<sup>e</sup> et le 4<sup>e</sup> samedi du mois. Pour les mois de juin à septembre, le service sera offert le 3<sup>e</sup> samedi du mois.

### Octobre

D	L	M	M	J	V	S
		1	2	3	4	5
6	7	8	9	10	11	12
13	14	15	16	17	18	19
20	21	22	23	24	25	26
27	28	29	30	31		

Mardis, mercredis et jeudis

collecte matières organiques

### Novembre

D	L	M	M	J	V	S
					1	2
3	4	5	6	7	8	9
10	11	12	13	14	15	16
17	18	19	20	21	22	23
24	25	26	27	28	29	30

19 au 21 collecte matières organiques pour tous les secteurs

### Décembre

D	L	M	M	J	V	S
1	2	3	4	5	6	7
8	9	10	11	12	13	14
15	16	17	18	19	20	21
22	23	24	25	26	27	28
29	30	31				

10 au 12 collecte matières organiques pour tous les secteurs



matières résiduelles (ordures)



matières recyclables



matières organiques



congés fériés



### COLLECTE DES CARTOUCHES D'IMPRIMANTE

Il est possible de rapporter certaines cartouches d'encre à la Municipalité ou au Bureau d'accueil touristique dans le but qu'elles soient récupérées par la Fondation MIRA.

#### CARTOUCHES RÉCUPÉRABLES :

- Tous les modèles de marque *Lexmark*, qu'ils soient d'origine ou recyclés.
- Les cartouches originales pour les marques : *HP, Brother, Samsung, Canon, Dell, Kyocera*.
- Les cartouches à jet d'encre : *HP* et *Canon*.

#### CARTOUCHES NON RÉCUPÉRABLES par la Fondation MIRA :

- Les modèles de cartouches compatibles ou recyclées comme *Moustache* et *Fuzion*.
- Les marques maison comme *Staples* ou *Grand and Toys*.
- Les cartouches originales de marque : *Ricoh, Toshiba, Sharp, Konica Minolta, Okidata* et *Xerox*.

# Loisirs, culture & organismes

## MARCHÉ LES DÉCOUVERTES DE L'AVENT

Ne manquez pas la fin de semaine du 7 et 8 décembre car nous aurons plusieurs nouveautés parmi les artisans qui seront présents pour le magnifique Marché Les Découvertes de l'Avent!



Les 7 décembre de 10h à 16h  
et 8 décembre de 10h à 15h  
venez nous rencontrer au

DE BEAUX  
TRÉSORS  
À DÉCOUVRIR

*Marché*  
**LES DÉCOUVERTES  
DE L'AVENT**

au Centre de Loisirs Marcel Thériault  
250, 65<sup>e</sup> avenue, Saint-Côme

## HORAIRE DU VIEUX PRESBYTÈRE ET DE LA BOUTIQUE

### HORAIRE POUR LE VIEUX PRESBYTÈRE

- Du lundi au mercredi de 8 h 30 à 16 h 30  
(fermé entre 12 h et 13 h)
- Le jeudi et le vendredi de 8 h 30 à 19 h
- Le samedi de 8 h à 15 h
- Le dimanche : FERMÉ

### HORAIRE TEMPS DES FÊTES

- 24-25-26-31 décembre & 1<sup>er</sup>-2 janvier : fermé
- 23-27-30 décembre & 3 janvier : ouvert de 8 h 30 à 16 h 30 (fermé entre 12 h et 13 h)
- 28 décembre & 4 janvier : ouvert de 8 h à 15 h
- 29 décembre : ouvert de 10 h à 14 h
- 6 janvier 2025 : retour à l'horaire régulier



*Steeve, Alyssa, Nancie et Roxane ont hâte de vous accueillir !*

Informations, composez le 450 883-2726, poste 7345

## BIBLIOTHÈQUE

### HORAIRE RÉGULIER

Mardi de 18 h 30 à 20 h 30

Jeudi de 13 h 30 à 17 h 30 et de 18 h 30 à 20 h 30

Samedi de 10 h à 14 h

### HORAIRE TEMPS DES FÊTES

La bibliothèque sera fermée du 22 décembre au 4 janvier inclusivement. Le retour à l'horaire habituel se fera le mardi 7 janvier 2025.

Information : 450 883-2726, poste 7360



# Mini Bref



Municipalité de Saint-Côme - Novembre 2024

Chères jeunes citoyennes, chers jeunes citoyens,

Cet hiver, préparez-vous pour une saison remplie de nouvelles aventures !

Que ce soit en explorant des paysages enneigés, en construisant des forts de neige, en enfilant vos patins ou en dévalant les pistes, laissez-vous emporter par l'esprit de Noël et les merveilles de l'hiver.

Faites de chaque journée une aventure inoubliable !

Que la magie des fêtes et le frisson de l'hiver rendent vos explorations encore plus passionnantes !

À bientôt pour de nouvelles aventures !

Une idée, un commentaire ou une question pour nous ?

Voici comment nous rejoindre !

Viens porter ton idée ou ton commentaire à l'Hôtel de Ville.

Écris-nous par courriel au : [clubadossaintcome@gmail.com](mailto:clubadossaintcome@gmail.com)

Le Club  
ados

PAR LE COMITÉ JEUNESSE DE SAINT-CÔME

## Club ados

Novembre : Sortie au Bouleyes (date à venir)

Décembre : Fête de Noël (date à venir)

Des idées pour les activités mensuelles de 2025 ? N'hésite pas à nous écrire pour nous les suggérer !



## MOTS CROISÉS

Sers-toi des illustrations pour compléter la grille de mots-croisés.



1- Flocons 2- Étoile 3- Lumière 4- Cheminée 5- Lutin 6- Boule 7- Biscuits 8- Cadeaux



### Sport et activités



#### Voici quelques idées d'activités



Faire de la randonnée

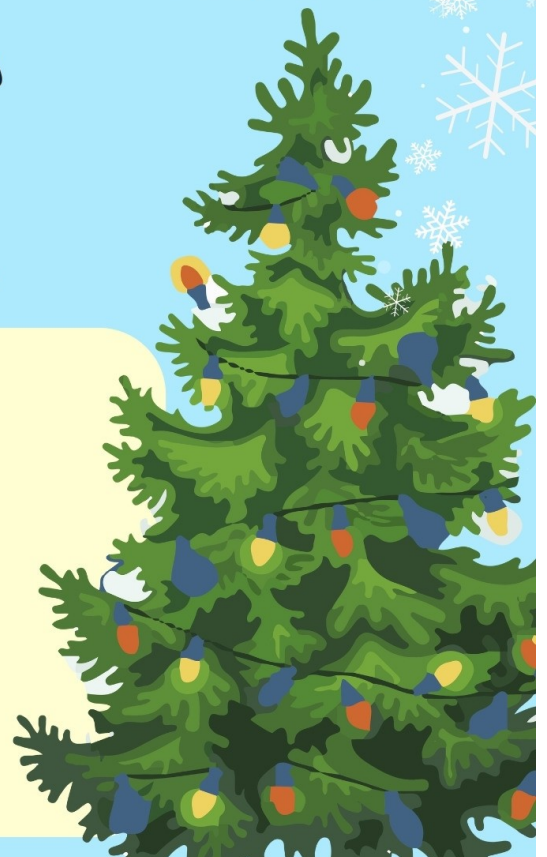
<http://parcsregionaux.org>



Faire du bricolage de Noël



Construis la plus grosse forteresse de neige





# Loisirs, culture & organismes

## SALON DU LIVRE & JEUX

Explorez une grande variété de **livres pour enfants et adultes**, ainsi qu'un large choix de **jouets et jeux de société** adaptés à tous les âges et à tous les goûts.

C'est l'occasion idéale pour commencer vos **achats de Noël** et trouver des cadeaux originaux pour vos proches. **Ne manquez pas cette journée festive** placée

sous le signe de la découverte. Venez seul, en famille ou entre amis, et repartez les bras chargés de trouvailles !



**QUAND ?** 12 décembre de 13 h à 19 h 30

**OÙ ?** Centre de Loisirs Marcel Thériault

Entrée gratuite – Venez nombreux !

## COURS DE YOGA

**QUAND ?** Mercredi soir : 15 janvier (10 semaines)

Horaire : 18 h à 19 h 30 (durée : 1 h 30)

Jeudi matin : 16 janvier (10 semaines)

Horaire : 9 h 30 à 11 h (durée : 1 h 30)

**COÛT ?** 200 \$ (pour chaque plage horaire)

**OÙ ?**

La Maison d'en face (1624 rue Principale)

**INFO :**

Inscription auprès de Chantal Binette au 514 452-8440 ou pour toute demande d'information : [chantalbinette1@gmail.com](mailto:chantalbinette1@gmail.com)



## COURS DE DANSE

### DÉBUT DES INSCRIPTIONS

**Résidents :** du 6 au 11 janvier 2025

**Non-résidents :** du 13 au 18 janvier 2025

**QUAND ?** Jeudi 23 janvier au 24 avril 2025

(maximum de 16 inscriptions par groupe)

18 h à 18 h 45 : groupe de 7 à 9 ans

18 h 45 à 19 h 30 : groupe 10 à 12 ans

19 h 30 à 20 h 15 : groupe 13 à 17 ans



**COÛT ?**

53,45 \$ taxes incluses - résidents de Saint-Côme (la Municipalité paye 40 \$)

93,45 \$ taxes incluses - non-résidents

\* Priorité aux résidents de Saint-Côme

**OÙ ?**

Centre de Loisirs Marcel Thériault

**INFO :**

Inscription obligatoire par téléphone au 450 883-2726 (Roxane, poste 7350) ou au Bureau d'accueil touristique (payable au moment de l'inscription)

## DES NOUVELLES DU CAMP RICHELIEU SAINT-CÔME

### Camp de jour été 2024

Grâce à notre communauté et à notre collaboration avec la municipalité, nous sommes en mesure d'offrir un service de camp de jour aux jeunes de notre village sur un site de camp de vacances, au cœur de la forêt.

Aide financière distribuée pour les citoyen.nes pour diminuer les frais d'inscription par enfant :

Municipalité : 12 000 \$

Chevaliers de Colomb : 8 000 \$

Les Amis de Marie : 23 000 \$

Municipalité : 8 000 \$ qui a servi à payer le salaire de la personne responsable. Amis de Marie : 15 000 \$ pour diminuer les coûts d'inscription et le salaire d'une accompagnatrice pour des jeunes aux besoins particuliers.



### Location de salle

Deux salles disponibles pour la location (événements privés et corporatifs, anniversaires, funérailles)

### Location d'équipements de ski de fond et de raquettes

Raquettes : 10 \$ par jour  
Ski de fond : 15 \$ par jour (10 \$ pour les enfants de 12 ans et moins)

\* Prix familial disponible pour location de fin de semaine.



### Soirée ludique

Soirée de financement

14 décembre 2024

19h00 au Pavillon Ours Vaillant



20h00 : Quizz avec la thématique Harry Potter

21h30 : Parties de jeux de société organisées (règles expliquées par l'équipe d'animation)

Apportez vos jeux, ou découvrez les nôtres !

**Permis d'alcool  
Collations et nachos  
à vendre sur place.**

Les 12-17 ans doivent être accompagnés d'un.e adulte.  
Entrée 5 \$.



## DÉPOUILLEMENT D'ARBRE DE NOËL

Le grand dépouillement d'arbre de Noël aura lieu le 14 décembre au Centre de Loisirs Marcel Thériault à partir de 13 h. Les lutins du Père Noël se préparent activement pour accueillir les enfants et leur offrir de belles surprises ! Un coupon-réponse a été envoyé par le biais du CPE et de l'école primaire de Saint-Côme pour vous inscrire.

Pour ceux qui ne fréquentent pas ces établissements, il faudra confirmer votre présence au Bureau d'accueil touristique pour pouvoir participer. À noter que les enfants devront être obligatoirement accompagnés d'un parent (*enfants résidents de Saint-Côme seulement*). Pour plus d'informations, veuillez contacter Nancie Drainville au 450 883-2726 poste 7346.



## FÊTE DE NOËL 14 DÉCEMBRE | 13 H

Centre de Loisirs Marcel Thériault

UN CADEAU SERA REMIS À CHAQUE ENFANT

Les enfants doivent obligatoirement être accompagnés d'un parent.  
Enfants résidents de Saint-Côme seulement.

Inscription obligatoire avant le 1<sup>er</sup> novembre  
Info : Nancie Drainville | 450 883-2726, poste 7346

## CHEVALIERS DE COLOMB ST-CÔME - 9749

Déjà novembre et nos activités sont reprises de plus belle. Pour leur rentrée scolaire, les Chevaliers ont offert à tous les élèves de l'école Saint-Côme une épiluchette de blé d'Inde que tous semblent avoir appréciée.

Notre premier déjeuner du 15 septembre dernier a été une réussite. De plus, notre barrage routier du 28 septembre a permis d'offrir à nos jeunes joueurs et joueuses de soccer d'aller assister à un match du CF Montréal au stade Saputo avec leurs parents.

Mettez à votre agenda les dates des **déjeuners communautaires** : 3 novembre, 15 décembre et 12 janvier. Le samedi 14 décembre, le Père Noël défilera dans les rues de la Municipalité et arrivera au Centre de Loisirs Marcel Thériault, et s'ensuivra le dépouillement de l'arbre de Noël pour nos enfants de 0 à 12 ans.

Le 19 décembre prochain, nous serons à l'école Saint-Côme pour offrir le déjeuner à tous nos jeunes. De plus, nous programmons une soirée folklorique qui aura lieu au Centre de Loisirs Marcel Thériault le 27 décembre. Nous pouvons déjà confirmer la présence du groupe Artifaille Trad ainsi que des groupes de chez nous et de la région. Pour information, consultez le [www.stcomelanaudiere.ca](http://www.stcomelanaudiere.ca) dans la section Événements ainsi que le panneau électronique de la Municipalité.

Les Chevaliers de Colomb vous remercient pour votre participation à nos événements et vous souhaitent un JOYEUX NOËL et une bonne et heureuse année 2025 !





# Loisirs, culture & organismes

## CLUB FADOQ SAINT-CÔME

Les membres du Club Fadoq Saint-Côme invitent toutes les personnes de 50 ans et plus à se joindre à eux afin de bénéficier de tous les rabais qu'apporte le fait d'y adhérer.

Vous pourrez profiter de toutes les activités offertes par le Club : **bingo, scrabble, bridge, pétanque, vie active et soupers dansants**. Un choix intelligent autant au point de vue social qu'économique!

Contactez Michel Gauthier au 450 883-2441.

### BINGO

**OÙ ?** La Maison d'en face (1624, rue Principale)

**QUAND ?** Tous les deux jeudis de 19 h à 22 h

**Responsable :** Josée Rivest | 450 883-8657

### SOUPER & DANSE

**OÙ ?** Centre de Loisirs Marcel Thériault

**QUAND ?** 23 novembre, 21 décembre et 22 février à 18 h

**Responsable :** Michel Gauthier | 450 883-2441

### PÉTANQUE

**OÙ ?** Camp Richelieu

**QUAND ?** Mardi et jeudi de 13 h à 15 h

**Responsables :** Robert Chrétien | 450 220-8868  
André Viau | 450 499-0837

### SCRABBLE

**OÙ ?** La Maison d'en face (1624, rue Principale)

**QUAND ?** Les lundis de 13 h à 15 h

**Responsable :** Lorraine Morin | 450 883-5729

### BRIDGE

**OÙ ?** La Maison d'en face et Centre de Loisirs

**QUAND ?** 1 mercredi sur 2 de 9 h à 16 h  
(en alternance aux deux endroits)

**Responsable :** Jean-Claude Provost | 450 883-6326  
Nous offrons gratuitement une initiation au bridge.

### VIE ACTIVE

**OÙ ?** La Maison d'en face (1624, rue Principale)

**QUAND ?** Les mardis de 10 h à 11 h

**Responsable :** Mireille Charron | 514 923-7119



## CENTRE COMMUNAUTAIRE SAINT CÔME

Le Centre Amitié de Saint-Côme invite toutes personnes qui ont besoin de rencontrer d'autres personnes pour jouer aux cartes ou à des jeux de société. Nous partageons un bon dîner précédé et suivi par un partage de jeux.

Certains membres jouent au canasta, à la Dame de pique, au jeu de golf, au jeu de poche, bridge et autres jeux. Petite compétition de jeu de poche et prix de présence à chaque rencontre.

Nos prochaines rencontres sont **les mercredis 13 et 27 novembre** et un dîner spécial pour fêter Noël le **11 décembre**. Par la suite, nous reprendrons nos activités **les 8 et 22 janvier 2025**.

Il faut réserver quelques jours à l'avance pour le repas auprès de Maryse Bruneau, présidente (450 898-8926).

**OÙ ?** Centre de Loisirs Marcel Thériault (250, 65<sup>e</sup> Avenue)

**QUAND ?** 1 mercredi sur 2 de 10 h à 15 h

**Responsable :** Maryse Bruneau au 450 898-8926



Bienvenue à tous et toutes !

# Loisirs, culture & organismes

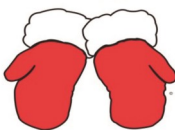
## DES NOUVELLES DES AMIS DE MARIE

### BIENTÔT LA GUIGNOLÉE 2024

Comme chaque année depuis plusieurs années, les Amis de Marie organisent et réalisent la traditionnelle Guignolée! Nos bénévoles seront heureux de frapper à votre porte et de récupérer vos dons afin d'offrir un meilleur Noël à plusieurs familles. Ainsi, nous passerons aux maisons pour recueillir des denrées et dons en argent, et ce, **le samedi 7 décembre prochain**. Vous pouvez également les déposer au magasin communautaire ce jour-là et jusqu'au 14 décembre inclusivement au 1250 rue Alphonse-Marion, aux heures habituelles d'ouverture. Merci déjà de votre générosité.

La situation économique et sociale actuelle provoque des besoins qui sont très réels, tant pour les personnes seules que pour les familles grandes et petites. Les paniers de Noël seront distribués aux personnes qui en auront fait la demande, et ce, avec preuves de résidence et de revenus (rapport d'impôts 2023). Rappelons que ces **demandes devront être faites le mardi 10 décembre** au local des Amis de Marie de 9h à 16h et que le revenu maximal admissible pour avoir droit aux paniers de Noël est déterminé par le document de Statistiques Canada relatif au montant de faibles revenus de base. Les bénéficiaires des paniers de Noël seront ensuite appelés afin de venir chercher leur panier dans la semaine du 16 décembre.

La guignolée



### CUISINE COMMUNAUTAIRE

La dernière distribution des repas pour les bénéficiaires de la cuisine communautaire se fera le samedi 14 décembre en après-midi. La reprise du service se fera le samedi 11 janvier 2025.

### BONHOMME À LUNETTES

Tout d'abord, un mot d'excuse pour l'erreur des dates dans la séquence annoncée dans le dernier numéro. Il y avait un décalage d'une semaine dans cette séquence suite à un imbroglio résultant de la période de vacances. Voici les dates pour les mois de novembre et décembre : 14 et 28 novembre, puis 12 décembre, toujours de 9h à 11h30 au local des Amis de Marie. Pour le mois de janvier, veuillez consulter le site du Bonhomme à lunettes au <https://www.bonhommealunettes.org/lanaudiere/#saint-come> ou le panneau électronique de la Municipalité.

### FERMETURE DU TEMPS DES FÊTES

Le magasin communautaire sera fermé du lundi 23 décembre 2024 à 16h jusqu'au 2 janvier 2025. La réouverture se fera ainsi le vendredi 3 janvier à 13h avec la reprise de nos heures habituelles.

MERCI À TOUS NOS PRÉCIEUX BÉNÉVOLES!



*Bien que Noël et le Jour de l'An soient encore loin, nous vous souhaitons un beau Temps des Fêtes plein de petits et grands bonheurs !*



# Loisirs, culture & organismes

## SAINT-CÔME ET SON HISTOIRE

### UNE VISITE DU « BAS DU VILLAGE »

Les 31 août et 1<sup>er</sup> septembre derniers, le Comité historique a organisé une marche du « bas du village », à savoir de la Boulangerie au Dépanneur Émery à l'entrée du village. On se souviendra que l'an dernier, une visite du même type avait été faite pour le « haut du village ». Dans les deux cas, la référence de base est le dernier volume produit par le Comité : *Répertoire des habitations de Saint-Côme et leurs propriétaires de 1860 à 1960*. Ce volume est toujours en vente auprès du Comité et au Bureau touristique.



Ainsi, 36 personnes ont pu découvrir plusieurs maisons centenaires de la rue Principale. La présidente du Comité et guide de cette visite, Fernande Gauthier, a ajouté plusieurs informations relatives aux commerces anciens de ce secteur et aux métiers qui s'y pratiquaient (forgeron, boulanger, sage-femme, mécanicien, etc.). Malgré une température plus ou moins collaboratrice, les participants et participantes ont posé plusieurs questions et ont apprécié en savoir encore plus sur notre beau village !

### HOMMAGE AUX NONAGÉNAIRES DE SAINT-CÔME

Afin de souligner la *Journée nationale des aînés*, le Comité historique a offert, le 6 octobre dernier, une conférence rendant hommage aux personnes âgées de Saint-Côme, particulièrement aux nonagénaires cômiers de naissance ou cômiers par alliance et habitant encore dans la municipalité. Il y en a 12 et ils sont âgés de 90 à 97 ans. Neuf d'entre eux et elles ont été présentés lors de la conférence : mesdames Donald Baillargeon, Cécile Généreux, Liette Gagné, Kathleen McCabe, Lucille Gaudet et messieurs Vianney Thériault, Uldéric Gauthier, Joseph Morin et Lionel Aumont.

N'ont pu assister sur place : Mme Jeannine Gagné, M. Rolland Morin et Mme Yolande Morin. Cette dernière a nommément été mise à l'honneur en tant que nouvelle « doyenne » de la municipalité rejoignant ainsi M. Vianney Thériault actuel « doyen ». Tous les deux ont l'âge vénérable de 97 ans ! Plusieurs membres des familles de nos aînés étaient présents et ont pu échanger et poser des questions à ces personnes qui ont sensiblement collaboré à construire et à développer notre belle municipalité. Nous leur devons beaucoup !



### MARCHÉ LES DÉCOUVERTES DE L'AVENT

Nous tiendrons un kiosque au Marché Les Découvertes de l'Avent qui se déroulera les 7 et 8 décembre prochains. Nos productions (*trois volumes sur l'histoire de Saint-Côme*), y compris l'Aide-mémoire perpétuel, seront disponibles à la vente et vous pourrez consulter nos albums de centaines de photos des gens d'ici et des us et coutumes de nos anciens. Venez nous voir !



PRÉSERVONS LA MÉMOIRE DE SAINT-CÔME !

# Loisirs, culture & organismes

## DEVENEZ BÉNÉVOLE, SUPER BÉNÉVOLE OU ADMINISTRATEUR / TRICE AU FESTIVAL ST-CÔME EN GLACE – 43<sup>E</sup> ÉDITION

Chers amoureux de l'art et de l'hiver,

Le Festival St-Côme en Glace - 43<sup>e</sup> édition s'apprête à illuminer notre beau village avec des créations éblouissantes et des instants de magie partagée ! Du 1<sup>er</sup> au 16 février 2025, Saint-Côme se transformera en un véritable palais de glace, où artistes et passionnés se réuniront pour sculpter des œuvres spectaculaires.

Pour que cet événement soit une réussite retentissante, nous avons besoin de vous ! Nous recherchons des bénévoles et des super bénévoles enthousiastes et dévoués, prêts à mettre la main à la pâte (*ou à la glace*) pour aider à la logistique, accueillir les visiteurs et créer une ambiance festive. Que vous soyez un expert en sculpture sur glace ou simplement un passionné d'art, votre aide sera précieuse.

De plus, nous avons des places disponibles au sein de notre conseil d'administration. Si vous souhaitez jouer un rôle essentiel dans l'organisation d'événements culturels mémorables, c'est l'occasion rêvée de vous impliquer et de partager vos idées novatrices.

Rejoignez-nous pour faire briller notre communauté et célébrer ensemble la beauté éphémère des sculptures de glace. Pour vous inscrire en tant que bénévole, super bénévole ou pour obtenir plus d'informations sur les postes au sein du conseil, contactez-nous à [administration@festivalstcomeenglace.com](mailto:administration@festivalstcomeenglace.com) ou contactez Geneviève Lepage au 450 916-1823.

Faisons ensemble de ce festival un souvenir inoubliable !

Avec enthousiasme et gratitude,

Le Comité du Festival St-Côme en Glace



## PISCINE DE L'AUBERGE VAL SAINT-CÔME

**Disponibilités :** Du lundi au vendredi de 9 h à 15 h \*

**Coût :** 10 \$ par adulte / 5 \$ par enfant (*taxes en sus*)

**Promo :** 5 \$ par adulte, à l'achat de 10 sessions (*taxes en sus*)

**Groupe :** Possibilité de louer la piscine pour un événement, sur semaine ou fin de semaine, de jour ou de soir (\$)

**Avis :** Veuillez apporter votre propre serviette / Aucun article de piscine fourni

\* Certains jours ou plages horaires peuvent être non disponibles, il est donc important de vérifier à l'avance en téléphonant au 450 883-0655.

### Auberge Val Saint-Côme

200, rue de l'Auberge  
Saint-Côme (Québec) J0K 2B0  
Téléphone : 450 883-0655  
[info@aubergevsc.com](mailto:info@aubergevsc.com) | [www.aubergevsc.com](http://www.aubergevsc.com)





# Loisirs, culture & organismes

## RAPPEL POUR LA PATINOIRE

Les locaux du sous-sol du Centre de Loisirs ne pourront être accessibles pour ceux qui auraient besoin de se préparer avant d'accéder à la patinoire. L'école primaire de Saint-Côme occupe toujours cet espace pour l'année scolaire 2024-2025. Il y aura une roulotte extérieure mise à la disposition des usagers de la patinoire.

La patinoire sera ouverte du lundi au vendredi de 16h à 21h et la fin de semaine de 10h à 17h. Elle sera toutefois fermée le 25 décembre et le 1<sup>er</sup> janvier. Horaire sujet à changement.



## NOS BONS COUPS!

### JOURNÉE DE LA CULTURE - 28 SEPTEMBRE

Ce fut une première cette année pour souligner Les Journées de la Culture à Saint-Côme! Nous avons pu donner un bel atelier sur la fabrication de cerfs-volants sous les chapiteaux avec la bibliothèque municipale présente pour faire la promotion de ses activités, ainsi qu'un mini marché avec les artisans locaux. Merci aux jeunes qui sont venus performer sur scène malgré la panne électrique. Un merci également à Jocelyn et à Louis-Philippe pour avoir trouvé une solution pour que le spectacle ait bel et bien lieu!



## Divers

### QU'EST CE QUE L'ACEF?

L'Association coopérative d'économie familiale est une organisation communautaire à but non lucratif, impliquée dans la région de Lanaudière depuis 1971. Elle a pour mission de soutenir, d'informer et de sensibiliser les personnes en matière de finances personnelles, d'utilisation du crédit, de prévention à l'endettement et de solutions aux dettes.

L'ACEF renseigne aussi les consommateurs pour qu'ils puissent faire des choix de consommation éclairés et pour

qu'ils puissent faire respecter leurs droits. Elle fait des représentations et s'implique dans différents dossiers à caractère social et économique afin d'améliorer les conditions de vie des ménages lanaudois.

200 rue De Salaberry, bureau 124

Joliette, Québec, J6E 4G1

T: 450 756-1333 / 1 866 414-1333



**Lanaudière**

L'alcool est-il un problème pour vous ?

**Alcooliques Anonymes** peut vous aider !

450 759-6000 | [www.aa-quebec.org/region90](http://www.aa-quebec.org/region90)

# Commercial



La maison du bonheur c'est un petit espace où la forêt se mêle à la cuisine pour vous offrir des expériences gustatives uniques. Des assaisonnements forestiers, au prêt à manger et aux délices sucrés, tout est conçu pour éveiller vos papilles à l'essence même de la forêt.

BOUTIQUE CAFÉ - ARTISANS DE LA RÉGION - DÉGUSTATIONS

3420 rang Versailles Saint-Côme

LAMAISONDUBONHEUR.CA

Coffrets cadeaux corporatifs - chalets locatifs



## Salon des artisans

9 et 10 novembre 2024 de 10 h à 16 h



Françoise Humbert  
Céramiste

CENTRE CULTUREL  
86, rue Archambault  
Saint-Jean-de-Matha  
Bienvenue !

# TOTAL

## ÉLECTRIQUE INC.

RÉSIDENTIEL - COMMERCIAL - INDUSTRIEL

Nous offrons un service d'électricien que ce soit pour un projet de construction neuve ou de rénovation, l'expertise de **Total Électrique** saura répondre à vos besoins.

Appelez-nous au

# 450-541-4410

[info@totalelectrique.com](mailto:info@totalelectrique.com)



## Service de soins esthétiques

Au plaisir de vous recevoir pour les soins du visage, manucure, pédicure et l'épilation à la cire.

17 ans d'expérience dans le domaine afin de vous prodiguer les services et les conseils qui vous feront sentir bien !



**450 625-7394**  
[esthetiquesarahlecouffe.com](http://esthetiquesarahlecouffe.com)

## GRILLE TARIFAIRE SECTION COMMERCIALE

Avant-dernière page et autres : Dernière page :

1/6 de page = 40 \$

1/6 de page = 50 \$

1/3 de page = 75 \$

1/3 de page = 100 \$

2/3 de page = 150 \$

2/3 de page = 200 \$

Page complète = 225 \$

Page complète = 300 \$

[bref@stcomelanaudiere.ca](mailto:bref@stcomelanaudiere.ca)



Appelez-nous !

# EXTERMINATION

## LANAUDIÈRE & LAURENTIDES



[www.alerteanimal.ca](http://www.alerteanimal.ca)

514 830-4039

# AlerteAnimal



Connexion  
MATAWINIE

NOTRE RÉGION EN HAUTE VITESSE



Un projet  
**PAR** et **POUR**  
la Matawinie

# Cooptel

Télé | Internet | Téléphonie

Votre réseau de  
fibre optique





# LE COMPTE À REBOURS EST COMMENCÉ...



## SOIRÉE D'HUMOUR

LE JEUDI OÙ TOUT LE MONDE DÉCROCHE... UN FOU RIRE !

**BILLET 20.00\$**

TAXES INCLUSES  
90 MINUTES AVEC ENTRACTE

DÈS 20H00 LES JEUDIS ;

**12 DÉCEMBRE**

**16 JANVIER**

**13 FÉVRIER**

**13 MARS**

**17 AVRIL**



Léa Stréliski  
à l'animation

POUR EN CONNAÎTRE PLUS SUR LA VIE EN MONTAGNE,  
visitez le [www.valsaintcome.com](http://www.valsaintcome.com)